

Foto del mes



Ciudad de la Justicia de Barcelona.

Actualidad

- ▶ Fomento inicia la excavación de los túneles del acceso norte a Vigo del Eje Atlántico de Alta Velocidad
- ▶ Entrega de los premios Nacionales de arquitectura, urbanismo y calidad de la vivienda
- ▶ Entrega premios CICCP promoción 2007-2008

ALPINE

- ▶ ALPINE adquiere Beton und Monierbau GMBH
- ▶ Rehabilitación del Hala Ludowa Hall
- ▶ ALPINE con el arte: Erwin Kastner

Filiales

- ▶ Prefabricados Delta obtiene el certificado de producto para la tubería de poliéster reforzado con fibra de vidrio

Adjudicaciones

- ▶ FCC logra un contrato de 251 millones para hacer un tramo del AVE a Almería
- ▶ AENA adjudica a FCC las obras de ampliación del Edificio Terminal del aeropuerto de Gran Canaria
- ▶ FCC se adjudica la carretera La Aldea- El Risco en Gran Canaria

Otras adjudicaciones

- ▶ Urbanización Los Almendros en Torrejón de Ardoz.
- ▶ 159 viviendas Colinas Golf Residencial en Orihuela (Alicante).
- ▶ 94 viviendas en Las Tablas (Madrid).
- ▶ 350 viviendas P.P. "Alamillos Oeste", en Algeciras (Cádiz).
- ▶ Edificio de oficinas en Barcelona, para Foment de Ciutat Vella, por importe de 8,6 millones de euros.
- ▶ Urbanización en el Parque Empresarial "Ribadeo Industrial", en Ribadeo (Lugo), para el S.E.P.E.S., por 5 millones de euros.

- ▶ MATINSA ha prorrogado diversos contratos:

- Con la Dirección General de Carreteras del Ministerio de Fomento, contratos de conservación y explotación de carreteras en las provincias de Badajoz, Huelva y Cáceres por un importe de 11,2 millones de euros y un plazo de dos años, y con la Diputación de Guipúzcoa por un importe de 3,2 millones de euros y un plazo de 6 meses.

- Con la Dirección General del Agua, la explotación, mantenimiento y conservación de presas de las provincias de Alicante, Cuenca y Valencia por importe 2 millones de euros.

Obras terminadas

- ▶ La Ciudad de la Justicia de Barcelona.
- ▶ 93 Viviendas en Santa Eulalia.



imprimir
página



descargar
boletín en PDF

RSC

- ▶ Los directores de Responsabilidad Corporativa del sector de la construcción y los servicios celebran su primer encuentro
- ▶ FCC entre las empresas más sostenibles del mundo
- ▶ La igualdad de género en FCC seleccionada como ejemplo por Global Compact de Naciones Unidas
- ▶ FCC Construcción y Bovis Lend Lease firman un acuerdo para la prevención de Riesgos Laborales

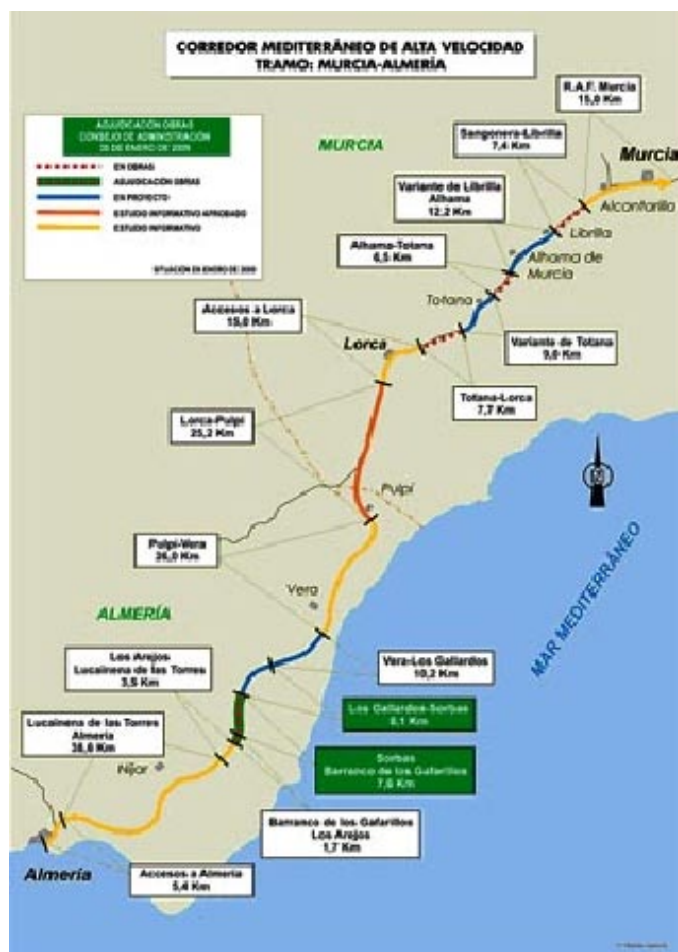
Eventos

- ▶ Inauguración de la planta de biometanización de las Dehesas en Madrid
- ▶ Inauguración del Tanatorio de Toledo
- ▶ Primera piedra del EDAR de l'Alacantí Sur

Colaboraciones

- ▶ Jornadas de desarrollo sostenible de la actividad constructora. Reciclados en la construcción

FCC logra un contrato de 251 millones para hacer un tramo del AVE a Almería



Plano AVE Murcia - Almería.

El Administrador de Infraestructuras Ferroviarias (Adif) ha adjudicado a FCC, en unión temporal de empresas, el contrato para la construcción del tramo Sorbas-Barranco de los Gafarillos, perteneciente a la línea Murcia-Almería, de Corredor Mediterráneo de Alta Velocidad, por un importe de 251,3 millones de euros.

El proyecto, con un plazo de ejecución de 48 meses, supondrá la construcción de un tramo de 7,6 kilómetros, que se iniciará junto a la población de La Herrería y finalizará antes del cruce del barranco de los Gafarillos, en la provincia de Almería.

El trazado, se ha diseñado para doble vía de alta velocidad con ancho internacional y la posibilidad de uso para tráfico mixto.

El proyecto contiene las actuaciones necesarias para la ejecución de las obras de infraestructura, tales como movimientos de tierra, obras de drenaje, túnel, reposición de los servicios y servidumbres afectados, y la construcción de conexiones transversales que aseguran la permeabilidad viaria de la línea.

Elementos singulares

Dentro del tramo Sorbas-Barranco de los Gafarillos, destaca como elemento singular el túnel de Sorbas, que discurre bajo el Lugar de Interés Comunitario Sierra Cabrera-Bédar y tiene una longitud de 7,5 km.

Este túnel está formado por dos tubos de vía única de 52 m² de sección libre cada uno. Se proyecta ejecutar 5,9 km mediante tuneladora y 1,6 km por métodos convencionales. Ambos tubos quedarán conectados por galerías transversales cada 400 m.

Línea de alta velocidad Murcia-Almería

La construcción de la línea de alta velocidad Murcia-Almería está incluida en la Red Ferroviaria de Interés General, y está prevista su adaptación como línea de altas prestaciones en el Plan Estratégico de Infraestructuras y Transportes (P.E.I.T.) 2005-2020, elaborado por el Ministerio de Fomento.

La línea de alta velocidad Murcia-Almería tiene una longitud aproximada de 186,1 kilómetros, de los cuales 103,2 discurren por la provincia de Almería y los 82,9 restantes por la Comunidad Autónoma de Murcia.

Está prevista la cofinanciación de este proyecto por el FEDER mediante el Programa Operativo Fondo de Cohesión-FEDER 2007-2013.

AENA adjudica a FCC las obras de ampliación del Edificio Terminal del Aeropuerto de Gran Canaria

Por un presupuesto de 124,6 millones de euros y un plazo de ejecución de 36 meses.



Vestíbulo del nuevo edificio terminal (infografía).

Aena ha adjudicado a FCC Construcción las obras para la ampliación del Edificio Terminal del Aeropuerto de Gran Canaria. El importe de adjudicación es de 124,6 millones de euros y el plazo de ejecución de 36 meses.

El objetivo de esta adjudicación es aumentar la capacidad de pasajeros del aeropuerto, la mejora en la calidad del servicio que se les presta, el incremento de la oferta comercial y dar una imagen más moderna y singular del Edificio Terminal. La ampliación se realizará hacia el norte, hacia el sur y hacia el oeste del actual edificio.

La ampliación hacia el norte permitirá aumentar el número de cintas de recogida de equipajes en la planta baja hasta 22, incrementar la cifra de mostradores de facturación en la planta primera hasta 122 y la superficie de oficinas en las plantas segunda y tercera, siendo ésta de última creación.

Parte de esta ampliación continuará la alineación de la fachada actual en el lado aire (lado este) y en el extremo norte se construirá un dique retranqueado respecto a la fachada actual, lo que permitirá

el embarque por pasarela a aeronaves de gran tamaño, como el Jumbo o el Airbus 340, además de aumentar el número de puertas de embarque en remoto hasta 40 para vuelos interinsulares.

La ampliación hacia el sur permitirá la creación de una nueva zona de llegadas y salidas internacionales. Además, se procederá al desplazamiento de la fachada lado tierra del antiguo edificio terminal hacia el oeste, sobre el puente actual de acceso de vehículos, para permitir disponer de un mayor espacio de espera en llegadas en la planta baja y un mayor espacio en la zona de facturación de la planta primera.

También se construirá un nuevo viario elevado en salidas, cuya cubierta y fachada será la prolongación de la del nuevo hall de salidas, y se reforzará parte del aparcamiento actual para reconvertirlo en un nuevo vial y aparcamiento de guaguas en salidas.

Asimismo, incluirá la remodelación de los viales de entrada y salida al edificio terminal y de entrada norte a plataforma y urbanización de la zona.

FCC se adjudica la carretera La Aldea - El Risco en Gran Canaria por 83 millones de euros

El Gobierno regional de Canarias ha adjudicado a FCC en "UTE" las obras de construcción de la carretera La Aldea - El Risco, en Gran Canaria por un importe de 83,73 millones de euros.

Esta actuación forma parte del proyecto de la futura carretera GC-que unirá Agaete con San Nicolás de Tolentino, incluida en el Convenio de Colaboración en materia de carreteras entre el Gobierno de Canarias y el Ministerio de Fomento.

El tramo La Aldea - El Risco tendrá una longitud de 10 kilómetros, lo que representa una disminución, respecto a la ca-

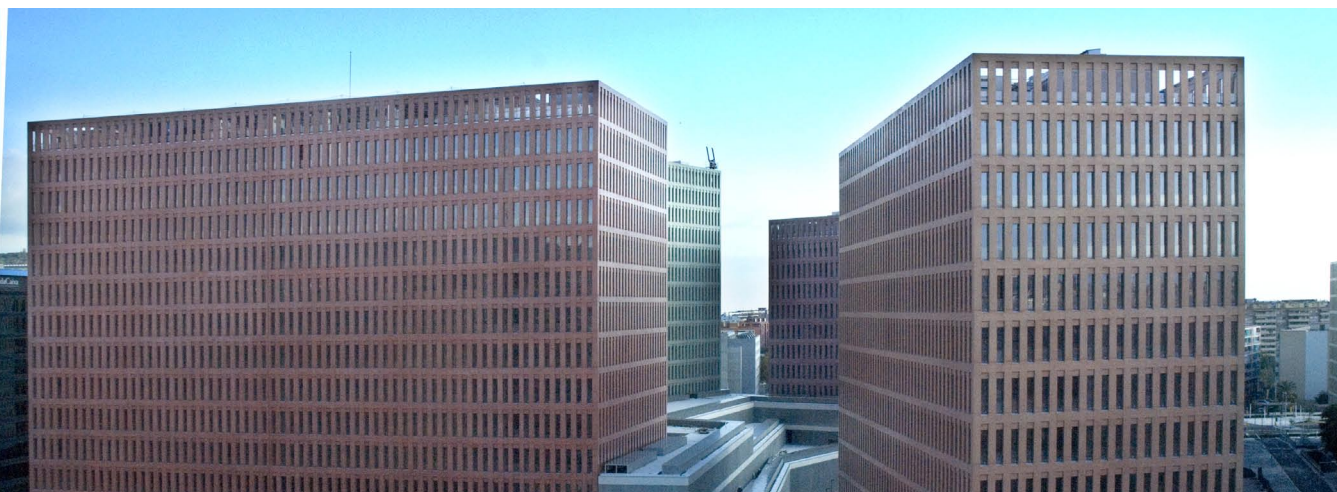
rretera actual, del 35,48 % del recorrido, mejorando, además, su trazado, muy accidentado.

Han sido proyectados siete viaductos, un túnel de 2.339 metros de doble tubo, dos túneles monotubo bidireccionales con tres carriles de 518 y 604 metros respectivamente, así como un falso túnel de 87 metros. El tramo contará, además, con dos enlaces, uno en el Andén Verde y otro en Güi-Güi, y una intersección, en La Aldea.



Recreación del trazado.

La Ciudad de la Justicia de Barcelona



Ciudad de la Justicia de Barcelona.

El proyecto de la ciudad de la Justicia de Barcelona nace como respuesta a un necesario y adecuado funcionamiento judicial. Se construye en los antiguos terrenos del cuartel de Lepanto, entre los términos municipales de L'Hospitalet de Llobregat y Barcelona.

El Consejo de Gobierno de la Generalitat de Cataluña ha confiado en régimen de concesión a Urbicsa, constituida por FCC, en UTE, la construcción, mantenimiento y explotación de la Ciudad de la Justicia durante un periodo de 35 años, de los edificios D y J destinados a fines comerciales, galería comercial en planta baja y el alquiler de oficinas de la primera a la décima planta, además de la explotación de las 1600 plazas de parking. También se incluye el mantenimiento preventivo, correctivo y sustitutivo de toda la Ciudad de la Justicia.

El proyecto liderado por el arquitecto británico David Chipperfield, y el estudio de arquitectura b720, supone una inversión de más de 321 millones de euros, materializada en una superficie de 232.369 m². distribuidos en un conjunto de ocho edificios, de diferentes colores, formas y alturas, con un máximo de catorce plantas.

Los edificios

- ▶ Edificio A. Destinado a juzgados penales consta de planta baja, 14 plantas, planta cubierta y dos sótanos, con una superficie total de 33.086,30 m².
- ▶ Edificio B. Aloja a la Audiencia Provincial, consta de planta baja, 10 plantas, planta cubierta y dos sótanos con una superficie de 19.157,37 m².
- ▶ Edificio C. Se encuentran los Juzgados Civiles, consta de planta baja, 13 plantas, planta cubierta y dos sótanos con una superficie de 30.916,60 m².
- ▶ Edificio D. Su uso es de oficinas de alquiler, consta de planta baja, 11 plantas, planta cubierta y 3 sótanos con una superficie de 15.274,52 m².
- ▶ Edificio J. Destinado también al alquiler de oficinas, consta de planta baja, 9 plantas, planta cubierta y 2 sótanos con una superficie de 8.379 m².
- ▶ Edificio G. Destinado a espacios generales de equipamiento para la Ciudad Judicial, consta de planta baja, 6 plantas, planta cubierta y 2 sótanos con una superficie de 5.947,00 m².
- ▶ Edificio H. Aloja a los Juzgados de Hospitalet de Llobregat, consta de planta baja, 7 plantas, planta cubierta y 2 sótanos con una superficie de 10.315,67 m².
- ▶ Edificio F. Destinado a Fiscalía y Juzgados de Menores, consta de planta baja, 11 plantas, planta cubierta y 2 sótanos, con una superficie de 15.552 m².
- ▶ Edificio Atrio. Sirve de nexo de conexión de los edificios A, B,C y F, y de entrada a las dependencias judiciales, consta de planta baja, 3 plantas, planta cubierta transitable y 2 sótanos con una superficie de 8.597,40 m².

En el aspecto comercial, el conjunto dispondrá de unos 5.000 m², para habilitar como locales comerciales, orientados a satisfacer las necesidades derivadas del funcionamiento de la Ciudad de la Justicia, como restaurantes y cafeterías, farmacias, gestorías, establecimientos de reprografía, de prensa, floristerías, etc. Tanto las oficinas como los comercios se proponen además como elementos que mantengan la vida en el entorno mas allá de los horarios de la actividad judicial.

Las actividades judiciales y las complementarias que se desarrollan en su entorno, implican la presencia de unos 3.000 trabajadores, así como la visita diaria de unas 12.000 personas. Una de las grandes novedades es el establecimiento de tres circuitos de circulación de personas: uno para el personal judicial; otro para detenidos y un tercero para el público.

En definitiva, el concepto de la Ciudad de Justicia, es el de un proyecto emblemático de mejora de la Administración de Justicia de las ciudades de Barcelona y L'Hospitalet de Llobregat. Se consigue la concentración de las unidades de una misma jurisdicción y se mejora al máximo la aproximación de los espacios judiciales a los ciudadanos.

Su situación geográfica, las buenas comunicaciones y la futura estación del metro de la línea 9, la convertirán en un lugar de cómodo, rápido y fácil acceso.

Arquitectos: David Chipperfield en asociación con Fermín Vázquez Estudio b720

Concesionaria: Urbicsa

Constructora: UTE Ciutat de la Justicia, constituida por: FCC e UTE

Inversión: 321 millones de €

Equipo técnico

Gerente UTE: Fernando García Dávila

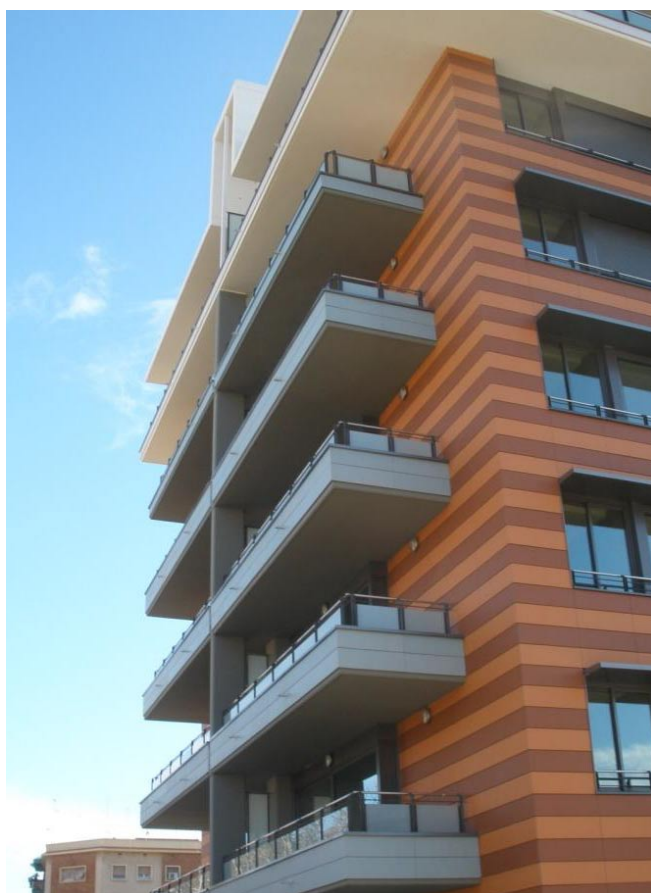
Oficina Técnica y control económico: Amadeo Andrés García

Jefe de Producción: Jordi Roldán Torres

Técnico de Calidad y Medio Ambiente: Rubén Mora Zamora

Administrativo: Manel Vizoso Arias

Viviendas en Santa Eulalia, Barcelona



Vista del inmueble.

FCC ha construido para URBIS un nuevo edificio de 93 viviendas, locales comerciales y aparcamiento en l'Hospitalet de Llobregat, Barcelona.

El edificio con una superficie total construida de 1.316,88 m², se ubica sobre un solar de 1.743,24 m² y ha sido realizado por TDA Arquitectura y Urbanismo 2002. Los arquitectos redactores del proyecto son Eduard Permanyer Pintor y Enric Torrent Figuerola.

El edificio consta de planta baja, en la que se ubican un local comercial y los accesos a los tres núcleos de escalera, seis plantas piso y dos plantas sótano para los aparcamientos.

Equipo técnico

Jefe de Dpto.: Félix Catalán

Jefe de obra: Albert Miret

Técnico de obra: Ana Cucurull

Encargado: Andrés Perez

Administrativa: Natalia Solano

Técnico de Calidad: Viktor Mihhedko

Téc. instalaciones: Carlos Carreño

ALPINE adquiere Beton und Monierbau GMBH

La empresa, con sede en Innsbruck, está especializada en construcción de túneles de base a nivel internacional.

Salzburgo

El Grupo ALPINE adquiere Beton und Monierbau GMBH, una compañía con sede principal en Innsbruck, propiedad de Deilmann-Haniel International Mining and Tunneling GMBH, que concentra su actividad en la excavación y perforación de túneles. Con operaciones en Austria, Alemania, Inglaterra y Suecia, Beton und Monierbau GMBH está especializada en la construcción subterránea y tiene una plantilla de 260 empleados. En 2008 alcanzó una facturación de 103 millones de euros. Esta adquisición reforzará la capacidad de ALPINE en construcción subterránea.

Líderes en construcción subterránea

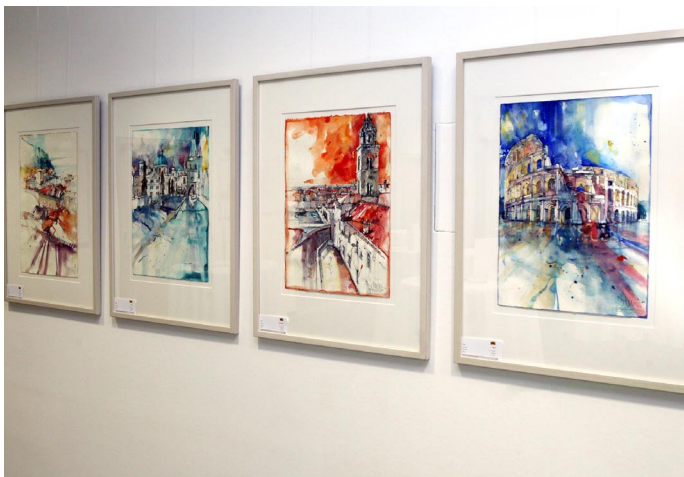
Beton und Monierbau GMBH en Innsbruck ha trabajado en todos los campos de la construcción subterránea desde 1964, incluidos túneles ferroviarios y de carretera así como sistemas de gestión de agua y energía. El proyecto actualmente implementado por la compañía incluye el Aicha- Mauts, túnel precursor del de base de Brenner, el túnel de Achrain, varios túneles ferroviarios en Alemania, Inglaterra, Suecia y Estados Unidos y la ampliación de estaciones de metro en Gran Bretaña. Expertos en construcción subterránea, Beton und Monierbau GMBH también ofrece servicios de consultoría para la construcción de túneles para proyectos en

Estados Unidos, Rusia, Kazajstán y Gran Bretaña, ofreciendo su Know-how y su experiencia.

La experiencia de ALPINE en la construcción de túneles

ALPINE en colaboración con su nueva filial, Beton und Monierbau GmbH, se encarga de la construcción del segundo tubo de túnel de Pfänder, en ejecución desde el año pasado. El equipo de ALPINE instalará 6,5 km del tubo oeste con una tuneladora (TBM). Este método mecánico, utilizado con éxito en Suiza durante muchos años, se usará por primera vez en Austria para ampliar un túnel de carretera. Otros muchos proyectos en Austria están en marcha incluidos el túnel Katschberg, el túnel de Lainz y el de Tradenberg. Recientemente ha finalizado las obras del túnel de Lainberg. Su gran experiencia en la construcción de túneles es la clave del éxito de ALPINE en Austria y en el resto del mundo. ALPINE ha participado en la construcción del túnel de base de San Gotardo en Suiza desde el año 2001. Además actualmente está construyendo la nueva red de metro en Nueva Delhi y las galerías de la planta energética de Tapovan. También está realizando otros proyectos para plantas energéticas en Bulgaria y Turquía, y de metro en Singapur. ALPINE ha llegado también a China donde está construyendo el sistema de suministro de agua.

ALPINE con el arte: "Perspectivas" de Erwin Kastner



Obras del artista.

ALPINE ha cedido, como todos los años, su sede de Viena para albergar una nueva exposición bajo el nombre "Perspectivas" que muestra obras de Erwin Kastner, artista exponente del realismo espontáneo. Sus cuadros están inspirados en la vida cotidiana pero desde un punto de vista omnipresente que parece estar escondido. Se caracterizan por los colores vivos y un diseño asombroso.

Peter Preindl, el director gerente de ALPINE Bau GmbH, indicó que el objetivo de estas exposiciones es dar un toque artístico al día a día de la actividad constructora y a la vez ofrecer esta plataforma a artistas relevantes del momento.

ALPINE rehabilita el Hala Ludowa Hall en Polonia

Monumento Patrimonio de la Humanidad.



Vista exterior del edificio.

La histórica nave popular construida en Wroclaw, en 1913, va a ser ampliada para convertirse en un centro moderno de eventos. El contrato asciende a 5,8 millones de euros.

ALPINE se ha adjudicado el contrato de rehabilitación del Hala Ludowa Hall, monumento declarado Patrimonio de la Humanidad por la UNESCO, situado en Wroclaw, Polonia, en un plazo de 14 meses y un importe de 5,8 millones de euros.

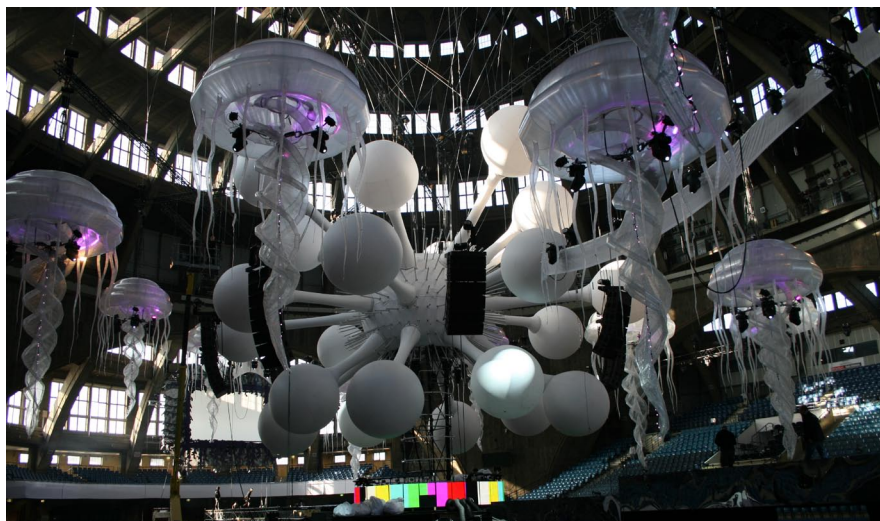
La rehabilitación de este emblemático edificio, visitado por el papa Juan Pablo II, se va a llevar a cabo respetando su valor histórico.

Hala Ludowa Halla

También conocido como Centro del Centenario, fue llamado Hala Ludowa Halla después de la Segunda Guerra Mundial. Fue la sede del Congreso Mundial de Intelectuales para la paz en 1948. Con 6000 asientos y un aforo de 20.000, el hall es un trabajo admirable pionero de la arquitectura del siglo XX.

El edificio fue el precursor del uso del hormigón armado en la construcción de edificios públicos, con un diseño innovador lleno de luz y armonía que emana de una enorme cúpula central de 65 metros de diámetro y 42 metros de alto.

La reconstrucción comprende: la cubierta, la rehabilitación del hormigón y las carpinterías exteriores. Será utilizado para el rodaje de películas, congresos y otros eventos como musicales, deportivos y teatrales.



Vista interior del edificio.

Prefabricados Delta obtiene el certificado de producto para la tubería de Poliéster Reforzado con Fibra de Vidrio



Tubería de Poliéster Reforzado con Fibra de Vidrio.

Prefabricados Delta ha conseguido el certificado AENOR de producto N° 001/004754 (marcado N), para la tubería de Poliéster Reforzado con Fibra de Vidrio (PRFV) fabricada mediante el sistema de "mandril continuo".

La producción de tubería de Poliéster Reforzado con Fibra de Vidrio por parte de Prefabricados Delta, se inició a mediados de 2004 en la fábrica de Humanes (Madrid), con una línea de fabricación. Ese mismo año se amplió el alcance del certificado de Registro de empresa ISO 9001 ER-0221/1994, incluyendo este producto. Desde entonces y hasta ahora, se han fabricado más de 375 km de tubería con una facturación cercana a los 40 millones de euros. Desde mediados de 2007, se dispone de una segunda línea de fabricación.

El marcado N de AENOR garantiza que los productos a los que se concede han sido objeto de las evaluaciones y controles establecidos en los sistemas de certificación. Se trata de una marca de calidad fuertemente implantada, que permite un elevado nivel de confianza por parte del usuario del producto.

Inauguración de la planta de biometanización de las Dehesas en Madrid

Valdemingómez transforma la basura en energía.



Vista aérea de la planta.

El Complejo de Biometanización de Valdemingómez, construido por FCC, ha sido oficialmente inaugurado por el alcalde de Madrid, Alberto Ruiz-Gallardón, y la delegada de Medio Ambiente, Ana Botella. La inversión realizada asciende a 41,6 millones de euros en instalaciones destinadas a la recepción, almacenamiento, acondicionamiento y digestión de los residuos urbanos, para su correcto tratamiento y aprovechamiento energético.

La planta, la más avanzada y moderna de Europa, está ubicada sobre una parcela de 32.000 m² en el complejo municipal del Parque Tecnológico de Valdemingómez de Madrid, su capacidad de tratamiento se establece en 218.000 toneladas de residuos anuales de entrada en línea de pretratamiento y en 161.000 toneladas de residuos anuales de entrada a los digestores, lo que supondrá una producción de 20.447.000 Nm³ de biogás al año.

Las instalaciones constan de tres áreas principales de tratamiento:

- ▶ Área de pretratamiento, donde se lleva a cabo el acondicionamiento de los residuos urbanos antes de su entrada a digestión.
- ▶ Área de biometanización, donde se produce la fermentación anaerobia en régimen mesófilo (40 ° C) de la fracción orgánica de los residuos, con producción de biogás. Esta fermentación se realiza en cinco digestores de 3.600 m² de capacidad cada uno. Se trata de silos de hormigón de 16 metros de diámetro y 23 metros de altura.
- ▶ Área de depuración de aguas de proceso, con una

capacidad de tratamiento de 192 m³/día. Esta depuración consta de pretratamiento, digestión aerobia de fangos activos, tratamiento de lodos, ultrafiltración y ósmosis inversa.

En su diseño se ha cuidado al máximo el aspecto medioambiental, por lo que se ha instalado un sistema de desodorización de las naves y local en los equipos, para evitar posibles emisiones a la atmósfera.

Por primera vez en España, se puede aprovechar el biogás que genera la basura, mediante su distribución a través de la red de gas natural. Cuando el nuevo complejo de biometanización, alcance su máximo rendimiento, además de evitar la emisión a la atmósfera de 300.000 toneladas de CO² equivalente, podrá recibir hasta 369.000 toneladas de materia orgánica, el 60 % de este tipo de residuos que generan los domicilios madrileños y convertirlas en 34 millones de metros cúbicos de biogás, que bien pueden destinarse a la producción de energía eléctrica en el propio Valdemingómez, o introducirse, una vez limpiadas las impurezas, en la red general de ENAGAS.

Según precisó el alcalde se obtendrían el equivalente a 18,7 millones de metros cúbicos de gas natural, combustible suficiente para abastecer a 405 autobuses de la EMT, cerca del 25 % de toda la flota, o si se transformara en electricidad, sería suficiente, por ejemplo, para cubrir el consumo de 20.500 viviendas o el del 4 % de toda la industria de la ciudad.

Este complejo de biometanización contribuye a que Madrid pueda cumplir la estrategia energética de la Unión Europea, cuyo objetivo para 2020 es reducir en un 20 % tanto las emisiones de CO² como el consumo de energía, así como incrementar en un 20 % la producción de energías renovables.



Visita de Alberto Ruiz Gallardón y Ana Botella.

Inauguración del tanatorio de Toledo

Dispone de catorce salas, 70 plazas de aparcamiento y una capilla con capacidad para 400 personas.



Vista panorámica del tanatorio.

El Tanatorio de Toledo, construido por FCC Construcción ha sido inaugurado en un acto al que han asistido el alcalde de la ciudad, Emiliano García Page, el presidente de la Diputación Provincial, José Manuel Tofiño, el Consejero de Salud y Bienestar Social, Fernando Lamata y el delegado de la Junta en Toledo, Fernando Mora. Lamata ha destacado la belleza arquitectónica del edificio y su funcionalidad para la prestación de un servicio tan sensible.

El tanatorio toledano ha supuesto una inversión de siete millones de euros. Esta dotación mejora sensiblemente los servicios funerarios de la ciudad.

Descripción del edificio

El edificio se compone de cuatro edificios en nueva planta unidos y distribuidos en 2 y 3 plantas sobre solar de 6.390 m² en los terrenos anexos al cementerio de Toledo.

Su planta es sensiblemente rectangular con dimensiones aproximadas de 134 m de longitud y 27 m de anchura. El acceso al edificio y a las salas se realiza a través de galería en planta baja con vistas a la ciudad gracias al cerramiento de vidrio.

La planta baja se distribuye en 14 salas de velatorios con patios interiores acabados con vidrios serigrafiados, con posibilidad de unificar dos salas mediante tabique móvil motorizado.

En la planta sótano se ubican almacenes, aparcamiento de empleados y cafetería.

En la entrada principal, y formando un soportal de entrada al edificio, se encuentra la planta primera de oficinas y administración con 540 m².

En el extremo opuesto a la entrada, se ubica la sala multiconfesional o capilla, ubicada junto a una lámina de agua de 100 m² y con luces interiores de 7,5 m y 8,90 m de altura, conformando un gran lucernario en diente de sierra.

Existe una zona urbanizada para aparcamiento de visitas con viales que permiten circular perimetralmente al edificio accediendo a la cafetería y capilla y complementados con plantaciones en los accesos al edificio.

Propiedad: U.T.E.TANATORIOS TOLEDO (José María Sanromán y Nueva Funeraria Toledo)
Plazo de ejecución: 23 meses

Equipo técnico

Jefe de Departamento: Juan Antonio del Saz Cordero
Jefe de Obra: Andrés Romero Rodríguez
Jefa de Producción: María José Rodrigo Gómez
Administrativa: Gema Casasola García-Tenorio
Encargado: Miguel Crespo Ramírez

Primera piedra de la nueva depuradora de l'Alacantí Sur

Tendrá una capacidad de tratamiento de 30.000 metros³ al día y generará mil empleos.



L'Alacantí Sur.

El presidente de la Generalitat, Francisco Camps, puso ayer la primera piedra de la nueva depuradora de L'Alacantí Sur, cuyas obras, que serán realizadas por FCC Construcción en UTE, tienen un coste de 39,6 millones de euros.

La estación de depuración se situará junto a la ladera Norte de la sierra de Foncalent, en un lugar conocido como "El Garrofer, en Alicante. El sistema integral de saneamiento, depuración y reutilización captará el agua residual procedente de San Vicente de Raspeig, del polígono industrial del Pla de la Vallonga y del nuevo desarrollo urbanístico de Rabassa, mediante la intecepción

de sus actuales colectores. Esta agua se conduce hasta la estación de bombeo del barranco de las Ovejas para ser impulsada hasta la EDAR cuya capacidad de tratamiento es de 30.000 m³ /día.

La planta dispondrá de sistemas de generación de energías renovables, un huerto solar y un salto de agua, que producirán el 40% de la electricidad que consumirá la estación y evitará la emisión de 1.140 t de CO² a la atmósfera.



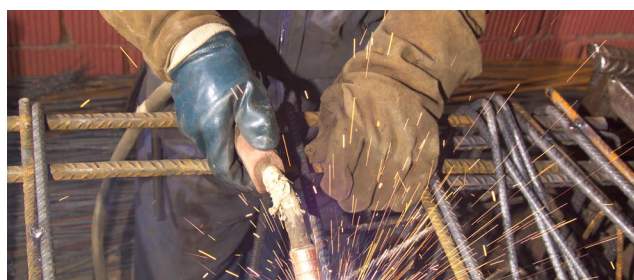
Francisco Camps colocando la primera piedra.

FCC Construcción y Bovis Lend Lease firman un acuerdo para la prevención de Riesgos Laborales

FCC Construcción y la compañía especializada en Project Management, Bovis Lend Lease han llegado a un compromiso de colaboración en materia de Prevención de Riesgos Laborales. Este acuerdo se firmó entre Francisco José García, Director General de FCC Construcción, y Alberto de Frutos, Director General de Bovis Lend Lease S.A., que representa el primer paso de una relación de colaboración con la visión de garantizar que todos los avances realizados en materia de Prevención de Riesgos Laborales, lecciones aprendidas y mejores prácticas generadas de forma individual, sean compartidas e implementadas conjuntamente.

Este acuerdo busca la mejora continua y un mayor entendimiento entre ambas compañías, que genere valor añadido a los clientes por medio de proyectos que representen la excelencia en

materia de Seguridad y Salud / Prevención de Riesgos Laborales y garantiza una mayor productividad durante la fase de ejecución de las obras (reducción de días de baja perdidos por accidentes laborales, mejora en la producción al utilizar métodos más rápidos y seguros...) y unos menores costes directos e indirectos al reducir los índices de siniestralidad (primas de seguros más económicas, reducción compensaciones a terceros, reducción multas por infracciones...).



II Jornada de RSC en Torre Picasso organizada por FCC

Los directores de Responsabilidad Corporativa del sector de la construcción y los servicios celebran su primer encuentro.



1ª Parte de la jornada. De izda a dcha: Felipe Bernabé, Baldomero Falcones y Javier López Galiacho.

El 30 de enero, FCC organizó la II Jornada sobre Responsabilidad Corporativa en Torre Picasso, con dos objetivos: afianzar e impulsar entre sus directivos el compromiso del Grupo de construir una cultura basada en la ética y reunir por primera vez a los profesionales del sector de la construcción y de los servicios en materia de RSC.

Baldomero Falcones, Presidente y Consejero Delegado de FCC, dio la bienvenida y se refirió a los avances del Grupo en sus compromisos socialmente responsables.

Posteriormente, intervino Felipe Bernabé García, Secretario General del Grupo, que destacó la importancia de transmitir a todos los interesados nuestra visión, misión, valores y el código ético, aprobado recientemente.

La segunda parte de la jornada, moderada brillantemente por José Luis Blasco, Socio Director de KPMG, con la presencia de

los directores de Responsabilidad Corporativa del sector, Juan Cardona, Jefe de Reputación y Responsabilidad Corporativa de Ferrovial, Juan Carlos Fernández, Responsable del Área de Responsabilidad Corporativa de Sacyr Vallehermoso, Juan Ramón Silva, Director General del Área de Responsabilidad Corporativa e Imagen Corporativa de Acciona, Manuel Villén, Director de Innovación y Desarrollo del Grupo OHL y Javier López-Galiacho, Director de Responsabilidad Corporativa de FCC, permitió reflexionar sobre la puesta en común de los problemas que en materia de Responsabilidad Corporativa afectan al sector.

Durante el debate, coincidieron en que el principal compromiso es velar por la seguridad y salud de los profesionales de las compañías. Se pusieron de manifiesto los retos de la internacionalización y la gestión de responsabilidades empresariales en entornos diferentes, la innovación, la necesidad de disminuir las emisiones de gases de efecto invernadero, así como la contribución al desarrollo local y el compromiso con la comunidad. Así mismo se esbozó la necesidad de un foro sectorial permanente sobre temas de RSC.

El encuentro finalizó con una visita técnica a Torre Picasso guiada por Per Gestora, empresa del grupo FCC que gestiona con criterios sostenibles este destacado edificio madrileño.



Segunda parte de la jornada. De izda a dcha: Juan Carlos Fernández, Juan Ramón Silva, Javier López Galiacho, Manuel Villén, Juan Cardona y José Luis Blasco.

FCC entre las empresas más sostenibles del mundo

Según el anuario de Sostenibilidad 2009 elaborado por PricewaterhouseCoopers (PwC) y Sustainable Asset Management (SAM) presentado coincidiendo con la reunión del foro económico mundial que se celebra cada año en la ciudad suiza de Davos, FCC se encuentra entre las empresas más sostenibles del mundo.

El estudio que elaboran PricewaterhouseCoopers y SAM desde el año 1999, tiene como objetivo identificar aquellas empresas que destacan por su capacidad para gestionar la sostenibilidad y que. Al mismo tiempo, representan una atractiva oportunidad de inversión.

La igualdad de género en FCC seleccionada como ejemplo por Global Compact de Naciones Unidas

Iniciativas de Global Compact: Women and Water Mandate



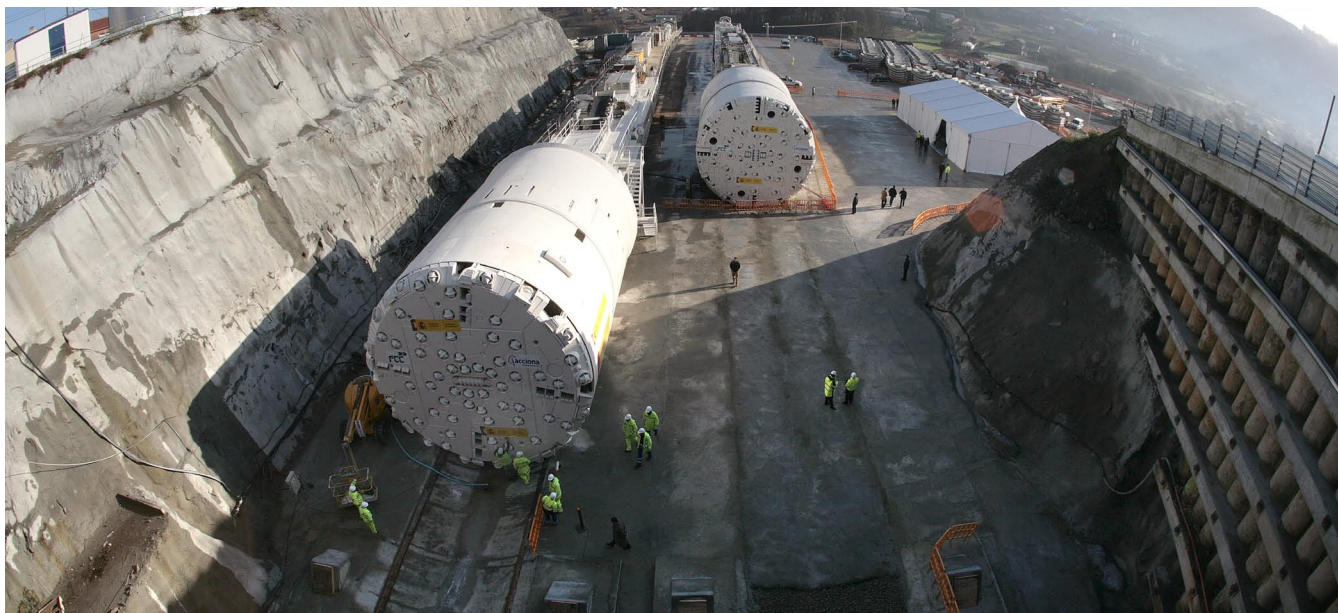
Women and the UN Global Compact: El próximo 8 de marzo Naciones Unidas celebra el Día Internacional de la Mujer Trabajadora y para conmemorarlo organiza en la sede de la ONU en Nueva York una cumbre sobre la igualdad de género con expertos en la materia. El Pacto Mundial está coordinando la publicación de un libro en el que se recogerán las buenas prácticas de firmantes a nivel internacional y que será presentado durante la cumbre. Varias entidades españolas ya han enviado sus contribuciones a través de la Red Española, algunas de las cuales publicamos en este boletín.

El 8 marzo, Naciones Unidas celebra el Día Internacional de la Mujer Trabajadora y para conmemorarlo organiza en la sede de la ONU en Nueva York una cumbre sobre la igualdad de género con expertos en la materia. El Pacto Mundial está coordinando la publicación de un libro en el que se recogerán las buenas prácticas de diferentes socios a nivel internacional y que será presentado durante la cumbre.

FCC ya ha enviado su contribución "Buenas prácticas en igualdad de género y promoción de la mujer" que ha sido publicado en la página de la Red Española del Pacto Mundial: <http://www.pactomundial.org>

Fomento inicia la excavación de los túneles del acceso norte a Vigo del Eje Atlántico de Alta Velocidad

El nuevo trazado discurre en túnel entre Das Maceiras y la estación de Vigo-Urzaiz, eliminando las afecciones en superficie en la ciudad de Vigo.



Vista de las tuneladoras "A Miñoca" y "A Lebre".

El Ministerio de Fomento inició el 11 de febrero la excavación de los túneles del acceso Norte a Vigo del Eje Atlántico de Alta Velocidad, en un acto al que ha asistido la Vicepresidenta Primera del Gobierno, María Teresa Fernández de la Vega. Concretamente, la tuneladora "A Miñoca" ha sido la encargada de comenzar la excavación.

Esta actuación que pertenece al tramo Vigo-Pontevedra, subtramo Vigo-Das Maceiras, que está siendo realizada por FCC Construcción, forma parte del Eje Atlántico Gallego de Alta Velocidad que se extiende desde Ferrol hasta la Frontera Portuguesa, pasando por A Coruña, Santiago de Compostela, Vilagarcía de Arousa, Pontevedra y Vigo y está integrada en la Red de Altas Prestaciones, definida en el Plan Estratégico de Infraestructuras y Transporte (PEIT) 2005-2020, aprobado por el Gobierno el 15 de Julio de 2005.

Túnel de acceso a Vigo

El nuevo túnel tiene su origen en la futura estación de Vigo-Urzaiz, que quedará a una cota 15 metros inferior a la actual pero en su misma ubicación, y finaliza en el valle de Das Maceiras, enlazando con los tramos en ejecución del Eje Atlántico.

El túnel tendrá una longitud total de 8.266 metros y se ha planteado con dos tubos independientes separados 30 metros

entre ejes. El trazado en planta es prácticamente rectilíneo, excepto en sus dos extremos que finalizan en curva. La cobertura de tierras por encima del túnel alcanza, en general, los 200 metros, llegando en la zona de A Madroa hasta un máximo de 355 metros. La sección es circular, con diámetro interior libre de 8,50 metros y los dos tubos están conectados entre sí mediante galerías transversales cada 400 metros.

La construcción se llevará a cabo mediante dos tuneladoras de doble escudo, idóneas para el tipo de terreno existente y para eliminar las afecciones en superficie.

Tuneladoras

Las tuneladoras "A Miñoca" y "A Lebre" se han montado en el Valle Das Maceiras, desde donde se iniciará la construcción de los dos túneles.

Estas máquinas, de las mismas características que las que han excavado los túneles de Guadarrama, son las primeras de este tipo que se utilizan en Galicia. Son de doble escudo, idóneas para el tipo de terreno existente y pueden llegar a alcanzar un rendimiento de unos 500 m/mes (con medias esperadas del entorno de 350 m/mes teniendo en cuenta las paradas de mantenimiento).

Sus principales características son las siguientes:

	Tubo Derecho	Tubo Izquierdo
Modelo de la tuneladora	Herrenknecht	Wirth
Nombre de la TBM	A Lebre	A Miñoca
Diámetro definitivo del túnel	8,50 m	8,50 m

El túnel se realiza excavando y revistiendo inmediatamente con piezas prefabricadas de hormigón armado denominadas dovelas que constituyen los anillos. Cada anillo está constituido por 7 piezas diferentes. El espesor de las dovelas es de 32 cm y se fabricarán en una instalación construida ex profeso junto a la boca del túnel.

Solución adoptada

Las obras iniciadas se realizan conforme a la solución desarrollada en el Estudio Informativo Complementario del Acceso Norte a Vigo del Eje Atlántico Gallego de Alta Velocidad que fue

aprobado por el Ministerio de Fomento el pasado 27 de enero, y que viene a modificar el trazado anteriormente aprobado, entre Vigo y Das Maceiras, por Resolución de 29 de marzo de 2006 de la Secretaría de Estado de Infraestructuras y Planificación para el conjunto del tramo Vigo-Pontevedra.

Durante el desarrollo de los proyectos constructivos correspondientes al Estudio Informativo inicial, se detectaron algunos problemas técnicos y de integración de la nueva infraestructura en el medio urbano que han llevado a definir un nuevo trazado, que ahora discurrirá completamente en túnel entre Das Maceiras y la estación de Vigo-Urzáiz, eliminando totalmente las afecciones en superficie en la ciudad de Vigo.

La modificación aprobada permite acortar la longitud total del recorrido en relación con la inicialmente prevista, y con ella se consiguen importantes mejoras ambientales, al evitarse el trazado en superficie inicialmente previsto.

Entrega de los premios Nacionales de arquitectura, urbanismo y calidad de la vivienda

Las Viviendas de la calle Londres de Barcelona, de los arquitectos Jaume Coll y Judith Leclerc, reciben el Premio Nacional de Calidad a la Vivienda en su modalidad de Promoción Pública.



Fachada de las viviendas.

En el acto presidido por la Ministra de Vivienda, Beatriz Corredor, se le ha concedido el Premio Nacional de Arquitectura 2006 a Oriol Bohigas por toda su trayectoria y el Premio Nacional de Urbanismo 2006 a los arquitectos Sebastià Jornet, Carlos Llop y Joan Enric Pastor por el Plan Especial de Reordenación y Mejora del Barrio de la Mina en Sant Adrià de Besós.

Asimismo se ha otorgado el Premio Nacional a la Calidad de la Vivienda en la categoría de promoción pública a Jaume Coll y Judith

Leclerc por las viviendas y equipamientos en Londres-Villarroel, en Barcelona, construidas por FCC.

El proyecto, promovido por Proeixample, consiste en la edificación de 45 viviendas para jóvenes, con escuela infantil y primaria, guardería, aparcamiento para 410 vehículos y recuperación del patio de manzana, en las calles Londres/Villarroel, de Barcelona.

En la edición anterior, en la categoría de promoción pública, se premió a un edificio de viviendas del Barrio de San Jerónimo de Sevilla promovido por la Empresa Municipal de la Vivienda de Sevilla (Emvisesa), proyectado por los arquitectos Francisco Javier Terrados Cepeda y Fernando Suárez Corchete, y también construido por FCC.

Con este Premio Nacional a la Calidad de la Vivienda se pretende estimular la calidad arquitectónica de las promociones inmobiliarias residenciales, tanto públicas como privadas, en edificios y en agrupaciones, incluidos sus espacios urbanos asociados.

FCC Construcción premia a los tres mejores alumnos de la Escuela de Ingenieros de la promoción 2007-2008



José Mayor entregando el premio a Rubén Díez.

El acto de entrega de diplomas a los tres primeros alumnos del curso 2007/2008 de la Escuela de Ingenieros de Caminos, Canales y Puertos de la Universidad Politécnica de Madrid, se celebró el pasado día 2 de febrero en el salón de actos de la Escuela.

Los premios FCC Construcción, instaurados desde 1993 y que reconocen a los tres mejores alumnos de la promoción, fueron entregados por José Mayor Oreja, Presidente de FCC Construcción, a Rubén Díez Lorenzo, número uno de la promoción, a Teresa Sanchiz Chapa, número dos, y a Daniel Pérez Gutiérrez, número tres. El premio otorga a cada alumno una cuantía económica como ayuda para seguir impulsando sus carreras.

Al acto asistieron entre otras personalidades, Esperanza Aguirre, Presidenta de la Comunidad de Madrid; Fernando Palau, Secretario de Estado de Transportes; Javier Uceda, el Magnífico Rector de la Universidad Politécnica de Madrid, y Juan Santamera, director de la Escuela Técnica Superior de Caminos, Canales y Puertos.

FCC colabora en las jornadas Desarrollo Sostenible de la Actividad Constructora. Reciclados en la Construcción

El Departamento de Construcciones Arquitectónicas e Ingeniería del Terreno de la Universidad de Valladolid organiza las jornadas de perfeccionamiento técnico Desarrollo Sostenible de la Actividad Constructora. Reciclados en la Construcción, que tendrán lugar en Valladolid del 9 al 12 de marzo.

FCC Construcción participa en esta iniciativa junto a otras empresas del sector. Su colaboración consiste en la presentación de diversas técnicas de gestión medioambiental en las obras y el reciclaje de los materiales de construcción.

Estas jornadas, que van por su séptima edición, tienen un carácter eminentemente práctico y en ellas se ha logrado reunir a expertos del sector. El programa presentado adquiere especial relevancia para los técnicos de cara al cumplimiento del Real Decreto 105/2008, de 1 de febrero, por el que se regula la producción y gestión de los residuos de construcción y demolición y que obliga a planificar correctamente el tratamiento de éstos ya desde el proyecto.

Jornadas de Perfeccionamiento Técnico:

DESARROLLO SOSTENIBLE DE LA ACTIVIDAD CONSTRUCTORA. RECICLADOS EN LA CONSTRUCCIÓN



Valladolid, 9, 10, 11 y 12 de marzo de 2.009

Organiza: Departamento de Construcciones Arquitectónicas

Colaboran:



Portada del díptico.